

Это нужно знать маме, перед посещением детского логопеда!



Особенности речевой диагностики у детей дошкольного возраста (4-7 лет).

Речь — одна из основных линий развития ребенка. Родной язык помогает малышу войти в наш мир, открывает широкие возможности для общения со взрослыми и детьми. С помощью речи малыш познает мир, высказывает свои мысли и взгляды. Нормальное речевое развитие необходимо ребенку для успешного обучения в школе и правильной социализации в обществе.

Речь развивается стремительными темпами, и в норме уже к 5 годам ребенок правильно произносит все звуки родного языка; владеет значительным словарным запасом; освоил основы грамматического строя речи; владеет начальными формами связной речи (диалогом и монологом), позволяющими ему свободно вступать в контакт с окружающими людьми. В дошкольном возрасте начинается элементарное осознание явлений родного языка. Однако наряду с определенными достижениями очевидными становятся упущения и недостатки в речевом развитии ребенка. Всякая задержка, любое нарушение в ходе развития речи ребенка отрицательно отражается на его деятельности и поведении, на формировании личности целом.

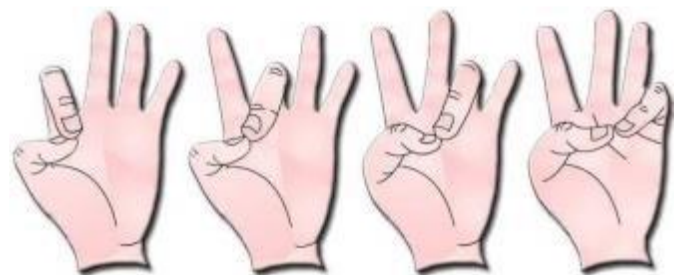
Цель диагностики речи ребенка у логопеда одна: выявление особенностей речевого развития и соответствие возрастной норме.

В настоящее время увеличивается количество детей, имеющих нарушения не только в звукопроизношении, но и во всей системе речи. Не каждый родитель понимает глубину проблемы своего ребенка, и чем раньше специалист выявит трудности речевого развития, тем быстрее будет оказана квалифицированная помощь. Также не каждый родитель понимает, что изучает логопед, какие задает вопросы ребенку, на что обращает внимание.

Данная статья поможет увидеть родителям насколько подробно, и какие компоненты речи изучает специалист.

Обследование речи ребенка 4-6 лет включает в себя следующие исследования:

- 1) *Сбор анамнестических данных* (медицинская карта, беседа с родителями ребенка) с целью определения причин нарушения речи, а также сделать заключение о соматическом состоянии ребенка.
- 2) *Исследование поведения и эмоциональной сферы* (особенности коммуникативной сферы), насколько ребенок быстро устанавливает контакт со взрослым, общительность.
- 3) *Исследование слухового восприятия и зрительного восприятия* (сформированность сенсорных эталонов: форма, цвет, размер).
- 4) *Исследование восприятия пространственных представлений* (выявление навыка ориентировки в пространстве, в схеме собственного тела, собирание разрезных картинок 2,3,4-х частей, ориентируясь на цельное изображение и т.д.).
- 5) *Исследование состояния органов артикуляции* (наличие или отсутствие аномалий в строении губ, зубов, твердого и мягкого неба, прикус, наличие полипов и аденоидов, подъязычная связка: короткая, нормальная).
- 6) *Исследование состояния общей моторики* (выполнение разных моторных проб, объем выполняемых движений, темп, активность, проявление моторной неловкости: стоять на одной ноге, прыгать на двух или одной ноге, «Ласточка»- умение держать равновесие).
- 7) *Состояние ручной моторики* (определение кинестетической основы движений, проверка навыков работы с карандашом), отмечается объем выполняемых движений, темп и способность к переключению (сложить в колечко по очереди пальцы правой руки, потом левой, умение рисовать карандашом горизонтальные и вертикальные линии, расстегивание и застегивание пуговиц).



- 8) *Состояние мимической мускулатуры* (умение хмуриться, поднимать брови, попеременно закрывать глаза, надувать, сдувать щеки), отмечается наличие или отсутствие движений, точность выполнения, мышечный тонус.



- 9) *Состояния артикуляционной моторики* (умение

открывать, закрывать рот, растягивать губы в улыбке, трубочке, движения языка вверх, вниз, вправо-влево). Отмечается наличие или отсутствие движений, объем,

точность выполнения, тонус языка, наличие синкенизий (сопутствующих движений), слюноотечение.

10) *Исследование импрессивной речи у детей младшего возраста.* Логопед просит показать по картинке изображения предметов, каких либо действий с этими предметами:

- исследуется понимание слов-существительных («Покажи пирамидку»),
- понимание слов-глаголов («Где мальчик читает?»),
- понимание слов-прилагательных («Где круглая чашка?», «Где грустный мальчик?»),
- возможность различения ребенком слов в уменьшительно-ласкательной форме («Где лист-где листик?»),
- понимание глаголов единственного и множественного числа («Где слон идет-где слоны идут?»)
- проверка состояния фонематического восприятия («Покажи, где кот? – Где кит?», кочка-кошка, дом-дым).



11) *Исследование экспрессивной речи*

(однословная, фразовая, связная). По картинкам логопед исследует способность ребенка:

- к обобщению («назвать одним словом» изображения например игрушек, обуви, насекомых, транспорта и т.д.),
- подобрать слова-антонимы (слова-«наоборот»: легкий-тяжелый, здоровый-больной и т.д.),
- глагольный словарь (например: «Что делают животные в лесу?»)
- называть цвета, геометрическую форму предметов («На что похоже яблоко?» - «На круг», «Яблоко круглое»)
- образовывать слова в числе, роде, падеже-грамматический строй речи, (кот-коты, ухо-уши; красная шапка, желтое солнце; «Чем рисует девочка?» - «Карандашом» и т.д.),
- использовать предлоги (простые: на, в, у и сложные: под, над, из, из-под, из-за),
- согласовывать имена числительные с именами существительными (ответить на вопрос: «Сколько?» - «Один кот, три кота, пять котов»),
- изменять слова, используя уменьшительно-ласкательный суффикс («Большая кукла, а это маленькая куколка», «Окно-окошечко», «Ведро-ведерочко»),
- применять в речи относительные («Бочка из дерева-деревянная», «Стакан из стекла-стеклянный, шарф из шерсти-шерстяной») и притяжательные прилагательные («Чей хвост?» - «Хвост лисий, заячий»),
- умение изменять слова-глаголы приставочным методом (глагол «ехать» - «Машина выехала из гаража», «Машина приехала»).

12) *Проверяется состояние связной речи.* По картинке логопед маленькому ребенку предварительно прочитает текст, задает вопросы и составляет план-

пересказа, затем просит пересказать короткий рассказ. Ребенок 6 лет составляет рассказ по последовательным картинкам из 3-4 шт., разложив их по порядку.

13) *Исследование фонетической стороны речи* начинается с проверки возможности ребенка:

➤ повторять по картинкам длинные по слоговой структуре слова (фантик, самолет, парашютист),

➤ произносить звуки всех групп в словах и предложениях (по картинкам).

Изучается наличие всех звуков раннего онтогенеза (гласные 10 шт, согласные п-б, т-д, в-ф, к-г-х) и позднего с 4-х лет (л, ль, с, съ, з, зь, ц, ш, ж, ч, щ, р, рь). Наличие звуков, отсутствие, их четкость, искажения или замены (возможна замена «л» на «в», «с» на «ш» и т.д.),

➤ использовать дыхательную и голосовую функции (дыхание ключичное, брюшное, диафрагмальное, смешанное), продолжительность речевого выдоха, силу голоса (тихий, громкий, нормальный),

➤ способность правильно расставлять паузы в речи, интонировать голосом (вопросительные, восклицательные предложения), ритм речи (нормальный, ускоренный или замедленный).

14) *Исследование фонематического восприятия, навыков анализа и синтеза.* Логопед проверяет способность ребенка:

➤ отраженно (за логопедом) повторять цепочки слогов со схожими по звучанию звуками: па-ба, та-да, ка-га-ка, са-ша-са, за-са-за, ша-жа-ша,

➤ выделить начальный звук под ударением в словах: астра, Аня, озеро. Более старшие дети определяют звук в конце слов (кот, суп), ударный звук в словах (мост, банка) и определить количество звуков в словах (бык, дом, вата).

Таким образом, логопед выясняет особенности развития речи ребенка 4-6 лет и делает заключение в соответствии с психолого-логопедической

классификацией. По результатам исследования логопед может направить родителей ребенка на дополнительное обследование к специалистам: невропатологу, а также к специалистам территориальной психолого-медико-педагогической комиссии. Решение членов комиссии может быть в форме специального заключения, в котором ребенку определяется программа обучения и воспитания в ДОУ.

Используемая литература:

1) Интернет ресурс. Сайт «Социальная сеть работников образования». Статья Л. А. Ухиной, 2013г. , методическое пособие «Диагностика речевого развития детей дошкольного возраста».

2) Н. В. Нищева *«Комплексная образовательная программа дошкольного образования для детей с тяжелыми нарушениями речи (общим недоразвитием речи) с 3-7 лет»*, С-П, ДЕТСТВО-ПРЕСС, 2016г.



*Материал подготовила учитель-логопед:
Андропова Елена Леонидовна.*